

Deconstruyendo la manipulación de Paulo Freire en ‘A Face Oculta’: análisis algorítmico de narrativas mediáticas

*Deconstructing the Manipulation of Paulo Freire in ‘A Face Oculta’:
Algorithmic Analysis of Media Narratives*

*Desconstruindo a manipulação de Paulo Freire em ‘A Face Oculta’:
análise algorítmica de narrativas midiáticas*

Carlos BUSÓN BUESA

Universidade Federal de Mato Grosso do Sul UFMS

Brasil

carlos.buson@ufms.br

Lucilene MACHADO GARCÍA ARF

Universidade Federal de Mato Grosso do Sul UFMS

Brasil

lucilene.arf@ufms.br

Jorge CHAVES DE MORAES

Universidade Petrobras

Brasil

jcm@petrobras.com.br

Chasqui. Revista Latinoamericana de Comunicación
N.º 159, agosto-noviembre 2025 (Sección Monográfico, pp. 59-80)
ISSN 1390-1079 / e-ISSN 1390-924X
Ecuador: CIESPAL
Recibido: 08-07-2025 / Aprobado: 18-08-2025

Resumen

Este artículo analiza la manipulación mediática de figuras intelectuales a través del documental “A Face Oculta de Paulo Freire”, producido por Brasil Paralelo en YouTube. Se aplicó una metodología que combina análisis discursivo, análisis de sentimientos, detección de falacias argumentativas y estudio de framing mediante técnicas algorítmicas. Los resultados muestran un patrón sistemático de distorsión emocional y argumentativa destinado a erosionar el pensamiento crítico asociado a Freire. Se propone el Índice de Densidad de Falacias (IDF) como herramienta para medir la manipulación discursiva en medios audiovisuales. Finalmente, se destaca la necesidad de fortalecer la alfabetización mediática crítica frente a dinámicas de desinformación, contribuyendo al campo de los estudios críticos de comunicación, democracia y tecnologías digitales mediante algoritmos de análisis textual y emocional.

Palabras clave: desinformación; alfabetización mediática; falacias argumentativas; Paulo Freire; manipulación mediática

Abstract

This article analyzes the media manipulation of intellectual figures through the documentary “A Face Oculta de Paulo Freire”, produced by Brasil Paralelo on YouTube. A methodology combining discourse analysis, sentiment analysis, detection of argumentative fallacies, and framing study using algorithmic techniques was applied. The results reveal a systematic pattern of emotional and argumentative distortion aimed at undermining the critical thinking associated with Freire. The study proposes the Fallacy Density Index (FDI) as a tool to measure discursive manipulation in audiovisual media. Finally, it highlights the need to strengthen critical media literacy in the face of disinformation dynamics, contributing to the field of critical studies on communication, democracy, and digital technologies through the use of textual and emotional analysis algorithms.

Keywords: disinformation; media literacy; argumentative fallacies; Paulo Freire; media manipulation

Resumo

Este artigo analisa a manipulação midiática de figuras intelectuais por meio do documentário “A Face Oculta de Paulo Freire”, produzido pela Brasil Paralelo no YouTube. Aplicou-se uma metodologia que combina análise discursiva, análise de sentimentos, detecção de falácias argumentativas e estudos de enquadramento, utilizando técnicas algorítmicas. Os resultados demonstram um padrão sistemático de distorção emocional e argumentativa, visando à erosão do pensamento crítico associado a Freire. O Índice de Densidade de Falácias (IDF) é proposto como ferramenta para mensurar a manipulação discursiva em mídias audiovisuais. Por fim, o artigo destaca a necessidade de fortalecer a alfabetização midiática crítica diante das dinâmicas de desinformação,

contribuindo para o campo dos estudos críticos de comunicação, democracia e tecnologias digitais por meio de algoritmos de análise textual e emocional.

Palavras-chave: desinformação; alfabetização midiática; falácias argumentativas; Paulo Freire; manipulação da mídia

1. Introdução

La obra de Paulo Freire (1921-1997) es fundamental en la educación crítica, centrada en la “concientización” y la liberación de los oprimidos. Freire sostiene que “la educación debe ser un proceso de transformación social” donde los educandos son “sujetos activos” que cuestionan su realidad (Freire, 1970), en contraposición al modelo tradicional de “educación bancaria”, proponiendo una educación como diálogo participativo.

Sin embargo, su pedagogía ha sido objeto de intensas críticas, particularmente en Brasil, donde sectores neoliberales de extrema derecha han buscado construir su figura como un “enemigo nacional” para deslegitimar su influencia (Godoi y Dimitrov, 2022). Este proceso de demonización se intensifica en el contexto de una “guerra cultural” (Godoi y Dimitrov, 2022), donde la filosofía emancipadora de Freire es presentada como una amenaza a la despolitización educativa (Feitosa, Santos y Silva, 2022). Vrydagh y Jiménez-Martínez (2021) destacan cómo este descontento ha sido instrumentalizado para fomentar hostilidad hacia su legado, afectando incluso el debate educativo.

Los ataques a Freire no se limitan al plano discursivo: también se han traducido en acciones políticas que profundizan las desigualdades sociales, como analizan Ribeiro de Almeida Chacon, Marçal y Choucair Vaz (2023). En el ámbito digital, plataformas como YouTube han sido claves en la difusión de discursos de odio contra Freire (Busón, 2020), ampliando el alcance de estas estrategias de desinformación. Frente a este escenario, Costa, De Menezes y Cunha (2021) subrayan la importancia de rescatar sus enseñanzas para una educación transformadora.

La figura de Freire ha sido objeto de múltiples reinterpretaciones, asociándola frecuentemente con el marxismo y la lucha de clases (Gadotti, 1996), distorsionando su propuesta pedagógica centrada en la emancipación de los oprimidos (Freire, 1968). El documental “*A Face Oculta de Paulo Freire*”, producido por Brasil Paralelo, se inscribe en esta tendencia, utilizando recursos emocionales y estrategias de desinformación para construir una imagen tergiversada. Este estudio analiza esas estrategias, articulando el encuadre teórico de Entman (1993), el análisis de falacias de Lewandowsky et al. (2012) y el análisis de sentimientos de Pennebaker et al. (2007).

Pese a los ataques, investigaciones como las de Gadotti (1996) y Costa et al. (2021) reafirman que el legado de Freire ha empoderado a comunidades marginadas y promovido el pensamiento crítico a escala global. Este análisis

busca considerar tanto los desafíos como las contribuciones de su enfoque educativo.

1.1. Una guerra cultural

La expansión de ataques contra Freire se inscribe en una “guerra cultural” más amplia donde se disputan narrativas sobre la educación y el pasado de Brasil (Godoi y Dimitrov, 2022). Brasil Paralelo, fundada en 2016, emerge como un actor clave en este conflicto, promoviendo un enfoque revisionista favorable a la extrema derecha (Bonsanto, 2022). Picoli, Chitolina y Guimarães (2020) denuncian cómo esta perspectiva distorsiona la verdad histórica y fomenta una “educación para la barbarie”.

Da Silva Martins (2024) sugiere que el revisionismo de Brasil Paralelo demanda una respuesta académica sólida. Santos (2021) expone cómo esta productora utiliza desinformación para fortalecer la hegemonía conservadora, fenómeno que Gruner y Cleto (2021) extienden al contexto de la pandemia, evidenciando su resistencia a verdades científicas. Salgado y Ferreira (2021) complementan señalando que la producción mediática de Brasil Paralelo busca legitimar una visión ideológica particular.

En el campo educativo, Oliveira (2023) muestra cómo la trilogía *Pátria Educadora* de Brasil Paralelo ha influido en la ideología del bolsonarismo, mientras Finger (2021) alerta sobre la penetración de discursos anticientíficos en la educación a través de medios digitales.

Frente a este escenario, De Oliveira Moraes y Cleto (2023) proponen que el análisis de la temporalidad narrativa de Brasil Paralelo puede ser clave para desmontar su construcción histórica, mientras Magalhães Rodrigues (2022) plantea la necesidad de confrontar su “razón de conveniencia” a través de enfoques dialógicos críticos que resistan la posverdad.

En esta misma línea, Busón et al. (2022) analizan cómo las plataformas digitales, como YouTube, se convierten en espacios de disputa ideológica intensificada, donde narrativas polarizadoras encuentran eco y reproducción masiva.

1.2. Antecedentes

Este estudio analiza el documental “*A Face Oculta de Paulo Freire*”, producido por Brasil Paralelo, un grupo conocido por su enfoque ideológico conservador y su agenda revisionista en temas históricos y educativos. Fundada en 2016, Brasil Paralelo desempeña un papel central en la guerra cultural brasileña, reinterpretando eventos históricos desde una perspectiva favorable a la extrema derecha (Bonsanto, 2022).

Diversos autores han criticado este enfoque: Picoli, Chitolina y Guimarães (2020) denuncian cómo distorsiona la verdad histórica y promueve una

“educación para la barbarie”, mientras Da Silva Martins (2024) plantea que su revisionismo exige una respuesta académica crítica. Santos (2021) analiza su alineación con agendas ultraliberales, utilizando la desinformación para consolidar la hegemonía conservadora, fenómeno intensificado durante la pandemia, como muestran Gruner y Cleto (2021) y Salgado y Jorge (2021).

El impacto de Brasil Paralelo se extiende también al ámbito educativo. Oliveira (2023) examina cómo la trilogía *Pátria Educadora* moldeó las narrativas del bolsonarismo, mientras Finger (2021) alerta sobre la difusión de discursos anticientíficos en medios digitales, afectando la formación crítica de las nuevas generaciones.

Frente a esta ofensiva ideológica, De Oliveira Moraes y Cleto (2023) proponen analizar la construcción temporal de las narrativas de Brasil Paralelo para promover un enfrentamiento crítico más profundo. Magalhães Rodrigues (2022) subraya la necesidad de deconstruir sus relatos mediante un enfoque dialógico que confronte la posverdad y restituya una comprensión histórica más rigurosa y crítica.

2. Metodología

Este estudio propone una metodología que integra análisis de *framing* (Entman, 1993), análisis del lenguaje emocional (Pennebaker et al., 2007) y detección de falacias lógicas (Walton, 2012; Lewandowsky et al., 2012), asistidos por herramientas de análisis textual como *Syuzhet* en R y *VADER* en *Python*. Este enfoque combina elementos de diversas disciplinas para detectar desinformación en materiales audiovisuales, configurándose como una propuesta innovadora frente a estudios anteriores que trataban estos aspectos de manera aislada.

La teoría de Entman (1993) sostiene que los medios seleccionan y enfatizan ciertos aspectos de la realidad para influir en la interpretación pública. Pennebaker et al. (2007) destacan que las palabras emocionalmente cargadas predisponen a los receptores hacia interpretaciones positivas o negativas, mientras Lewandowsky et al. (2012) analizan cómo la desinformación que mezcla hechos y falsedades impacta en la percepción. Estos marcos conceptuales permiten entender cómo un documental crítico puede manipular emociones y percepciones de manera sutil.

El enfoque metodológico combina análisis de sentimientos y análisis cualitativo de los recursos retóricos, empleando algoritmos para responder a las siguientes preguntas de investigación:

¿Qué características discursivas en «*A Face Oculta de Paulo Freire*» sugieren una intención manipulativa en la representación de Paulo Freire?

¿Es posible detectar patrones de manipulación mediante algoritmos de análisis de texto?

El estudio examina el impacto de falacias, desinformación y *fake news*, centrado en un documental que intenta moldear la opinión pública sobre Freire. Herramientas como *Syuzhet* permiten mapear la polarización emocional y la estructura narrativa, ofreciendo un enfoque integral para evaluar cómo las narrativas audiovisuales pueden distorsionar percepciones.

El objetivo principal es analizar cómo el lenguaje emocional y las falacias argumentativas presentes en el documental distorsionan la percepción crítica de su legado educativo, a través de:

- a) Identificación y clasificación de las falacias utilizadas y su impacto en la percepción pública.
- b) Análisis de patrones de *framing* que presentan a Freire como un intelectual radical o confuso.
- c) Evaluación de las potencialidades y limitaciones de los algoritmos en la detección de desinformación.

El material fue seleccionado por su amplia difusión en plataformas digitales y su carga ideológica explícita, constituyéndose en un caso emblemático para estudiar el rol del *framing* y las falacias en la manipulación mediática de figuras pedagógicas críticas.

Syuzhet y *VADER*, ampliamente utilizadas en el análisis de sentimientos y narrativas mediáticas (Jockers, 2017; Liu, 2012), ofrecieron una aproximación cuantitativa robusta para identificar patrones emocionales y narrativos. Sin embargo, es importante señalar que sus resultados pueden estar condicionados por factores culturales y contextuales, ya que los diccionarios emocionales que emplean no siempre capturan las sutilezas semánticas en textos críticos como el aquí analizado.

El Índice de Densidad de Falacias (IDF) se propone como una categoría emergente para medir cuantitativamente la manipulación argumentativa en contenidos audiovisuales. Inspirado en las nociones de lógica informal (Walton, 2012) y en los estudios sobre desinformación y retórica falaz en contextos digitales (Lewandowsky et al., 2012; Han, 2022), el IDF busca identificar el nivel de recurrencia de falacias por unidad de tiempo, lo que permite estimar la intensidad del sesgo argumentativo de una pieza discursiva.

Su valor instrumental radica en ofrecer una métrica comparativa para evaluar narrativas mediáticas con fines ideológicos o propagandísticos, permitiendo su aplicación tanto en análisis críticos como en procesos de alfabetización mediática. Al igual que otras métricas utilizadas en lingüística computacional o análisis de *framing*, el IDF no pretende agotar la complejidad del discurso, sino contribuir a visibilizar estructuras retóricas que tienden a inhibir el pensamiento crítico.

3. Resultados

3.1. Análisis de nube de palabras

Una “tag cloud” o nube de etiquetas es una representación visual de palabras clave que describen contenido en línea. Según Kaser y Lemire (2007), las nubes de etiquetas son similares a histogramas, pero a diferencia de estos, que muestran frecuencias de unos pocos elementos, las nubes pueden abarcar cientos, lo que las hacen ideales para identificar palabras repetidas en un texto. Aunque no son determinantes, ofrecen pistas sobre su contenido. En la transcripción del documental “tag cloud 1” (Figura 2), se evidencian términos relacionados con la obra de Freire, como “*Pedagogia do Oprimido*” (1970), con citas fuera de contexto que vinculan su trabajo con la política en lugar de la educación. Palabras como “*violencia*”, “*revolução*”, “*revolucionario*”, “*marxismo*” y “*assassinato*” destacan, sugiriendo el enfoque del material.

Siguiendo a Entman (1993), quien sostiene que el encuadre implica seleccionar y hacer más prominentes ciertos aspectos de la realidad, se identifican en el documental marcos políticos, educativos e ideológicos que moldean la percepción del espectador. A través de la selección léxica y la estructura narrativa, se refuerzan críticas a Freire y se limitan las posibilidades de una comprensión equilibrada de su legado.

Identificación de marcos

Marco Político: La pedagogía de Freire es criticada por su vinculación con el marxismo y la defensa de la lucha de clases, enfatizando su oposición al capitalismo.

Marco Educativo: Se contrasta su crítica a la “*educação bancária*” con la “*educação libertadora*”, distorsionando el enfoque participativo de su propuesta.

Marco Ideológico/Religioso: Se sugiere una síntesis forzada entre cristianismo y marxismo en su pensamiento.

Como señala Entman (1993), “*framing essentially involves selection and salience*” (p. 52), y aquí se evidencia un encuadre que presenta a Freire como radical, focalizando su relación con el marxismo.

Selección y saliencia

El documental selecciona términos como “opresores”, “revolución”, “*luta de classes*” y “capitalismo”, reforzando un marco polarizado. Se utiliza terminología peyorativa como “*armadilhas linguísticas*” y “*festival de metáforas*” para descalificar su obra. Este énfasis temático refuerza la percepción de una agenda ideológica subyacente, tal como describe Gitlin (1980) respecto a la “selección y énfasis” en los marcos comunicativos.

Estructura del texto

La estructura narrativa comienza elogiando a Freire para luego desmitificarlo mediante críticas progresivas, siguiendo el concepto de Goffman (1986) sobre los marcos interpretativos que guían la comprensión de “qué está pasando” (p. 8). Este cambio de tono intensifica el impacto emocional y prepara al espectador para rechazar su legado.

3.2. Omisiones y enfoques

El documental omite la dimensión positiva y globalmente reconocida de la pedagogía de Freire, centrándose únicamente en su asociación con el marxismo y reduciendo la complejidad de su pensamiento a una agenda política. Como señala Gitlin (1980), los frames funcionan como “principios de selección, énfasis y presentación” (p. 6), moldeando de manera sesgada la comprensión del espectador.

Función del *framing*

Diagnóstico de problemas: Se identifica la influencia marxista como el problema central en la obra de Freire.

Evaluación moral: Se sugiere implícitamente que su pedagogía es confusa, manipuladora y promotora de la violencia.

Recomendación de soluciones: Aunque no explícitas, se insinúa la necesidad de rechazar modelos educativos inspirados en Freire. Este mecanismo responde a lo que Lakoff (2004) define: “*frames are mental structures that shape the way we see the world*” (p. xi), configurando a Freire como una amenaza ideológica.

Impacto en la percepción

El *framing* utilizado en el documental lleva a percibir a Freire como un intelectual confuso y radical, activando emociones de desconfianza y rechazo. Al asociarlo con figuras revolucionarias y discursos de violencia, se refuerzan estereotipos negativos en audiencias no familiarizadas con su obra. Según Iyengar (1991), los marcos episódicos e ideológicos pueden influir en la atribución de responsabilidad, distorsionando la percepción pública mediante imágenes visuales impactantes y narrativas simplificadas.

3.3. Resultados del análisis de falacias

Tras revisar el documental, se han detectado numerosas falacias que distorsionan la obra de Freire. Este documental ejemplifica cómo las falacias construyen una imagen distorsionada, sacando de contexto un tema para atacar el legado de Paulo Freire.

Según Walton (2012), detectar falacias en un discurso es fundamental ya que nos permite garantizar la claridad y el rigor argumentativo, evitando que los interlocutores se dejen intimidar por ataques personales en lugar de evaluar los argumentos de forma crítica (p. 246). Además, la identificación de falacias promueve un diálogo crítico, permitiendo que las críticas sean contestadas de manera constructiva, dado que “el argumento contra la persona es muchas veces una crítica revocable” (p. 234). Walton también advierte que la manipulación retórica puede ocurrir cuando se recurre en exceso a la autoridad, lo que puede suprimir el cuestionamiento crítico (p. 287). Por último, la habilidad para detectar falacias es esencial para el desarrollo de un análisis crítico eficaz, especialmente en contextos donde la comunicación técnica puede generar malentendidos (p. 277).

De las falacias identificadas, destacamos cómo la figura de Paulo Freire fue distorsionada en el documental, manipulando conceptos fuera de su contexto original y asociándolo erróneamente con dictaduras y violencia. A continuación, abordaremos algunas de estas falacias:

- **Ad Hominem**

“O principal livro de Paulo Freire não contém um método de ensino, mas a defesa de uma educação instrumentalizada para a formação de militantes revolucionários” (≈ 22:43). Se cuestiona la obra de Freire no por sus argumentos, sino por la suposición de que busca formar militantes, ignorando el contexto más amplio de su trabajo. Lewandowsky et al. (2012) afirman que “las falacias ad hominem desvían la atención del argumento real y pueden deslegitimar la posición del oponente” (p. 540).

- **Falsa Dicotomía**

“Uma vez estipulado que a educação libertadora é aquela que conduz os estudantes à revolução...” (≈ 21:18). Se presenta una oposición entre amor y revolución, sugiriendo que no pueden coexistir, ignorando ejemplos históricos donde se han promovido cambios sin necesidad de violencia extrema.

- **Hombre de paja**

“Exceto por essa, e algumas outras experiências pontuais o método Paulo Freire nunca foi implementado no Brasil” (≈ 2:29). Se argumenta que el método de Freire no ha sido rigurosamente probado y solo ha ganado relevancia por su ideología, lo que simplifica y distorsiona su pedagogía. Este enfoque ignora el experimento revolucionario de 1960 en Brasil y desestima la aplicación de su método en numerosos países.

Para Walton (2012) la lógica informal nos proporciona las herramientas necesarias para analizar argumentos en contextos del mundo real, donde las premisas pueden ser complejas y las conclusiones no siempre son evidentes.

Además, él menciona que “comprender la base lógica de la incoherencia es otra herramienta de mucha utilidad” (Walton, 2012, p. 152), lo que sugiere que la habilidad de identificar incoherencias en los argumentos es crucial para evitar malentendidos.

Una educación crítica debe fomentar la capacidad de identificar falacias y evaluar la validez de los argumentos, lo que es esencial en un mundo saturado de información. Al formar ciudadanos capaces de analizar de manera reflexiva y lógica, no solo se previene la desinformación, sino que también se fortalece el pensamiento autónomo y se promueve un debate constructivo.

3.4. Índice de Densidad de Falacias (IDF)

Han (2022) destaca que la saturación informativa nos hace vulnerables a la desinformación debido a la falta de tiempo para un análisis crítico profundo. Esta sobrecarga de información rápida fragmenta nuestra capacidad de tomar decisiones racionales. Aplicando esta idea al documental, hemos desarrollado el Índice de Densidad de Falacias (IDF) (Tabla 1 y 2) como herramienta cuantitativa para identificar el grado de manipulación discursiva en un texto audiovisual.

Tabla 1. Falacias identificadas en el documental “*A face oculta de Paulo Freire*”

Tipo de falacia	Minutaje ~	Número de falacias
Falacia ad hominem / Atacar a la persona en lugar de su argumento.	8:18, 9:55, 13:21, 16:18, 22:16, 22:43	6
Falacia de apelación a la tradición / Argumentar que algo es correcto o verdadero simplemente porque se ha hecho así en el pasado.	12:20	1
Falacia de la falsa dicotomía/ Presentar solo dos opciones cuando hay más posibles.	9:20, 14:30, 16:21, 17:30, 21:18, 23:10, 23:20, 24:20	8
Carga Emocional (Apelación a la Emoción) / Persuadir a través de la evocación de emociones, en lugar de presentar argumentos lógicos o evidencias.	16:00	1
Falsa Analogía / Comparar dos cosas que no son realmente comparables.	15:53, 22:47, 24:10, 25:20	4
Simplificación Excesiva / Reducir un argumento o situación compleja a una conclusión demasiado simple, ignorando matices importantes.	17:30	1
Falsa causa (post hoc) / Suponer que, porque un evento sigue a otro, el primero causó el segundo.	20:50, 22:25, 23:50, 27:00, 27:40	5
Falacia del hombre de paja / Distorsionar el argumento de alguien para hacerlo más fácil de atacar o refutar.	2:29, 7:03	2
Ambigüedad / Uso de palabras o expresiones con múltiples significados que llevan a confusión en el argumento.	24:40, 25:02	2
Falacia de generalización apresurada / Sacar conclusiones generales basadas en una muestra insuficiente.	7:10, 14:35, 17:30, 21:10, 23:13, 26:04, 26:50	7
Non Sequitur/ Conclusiones que no se derivan lógicamente de las premisas anteriores.	18:35	1
Total		38

Fuente: Elaboración propia

Gil de Zúñiga et al. (2017) destacan que “en un entorno mediático saturado, la rapidez de la información a menudo sustituye la profundidad del análisis” (p. 34), facilitando la propagación de falacias, ya que no hay tiempo para evaluar críticamente la veracidad. T. E. Johnson y B. D. McCauley (2021) añaden que “la exposición continua a contenido informativo que contiene errores lógicos puede llevar a aceptar información incorrecta sin el adecuado escrutinio” (p. 42), desplazando la deliberación crítica.

Tabla 2. Propuesta del índice de para valora un documento

Clasificación	Descripción	Falacias por minuto
Crítico	2 o más falacias por minuto	Más de 2 falacias por minuto
Muy alto	Alta carga de falacias	Más de 1.5 falacias por minuto
Alto	Alta densidad de falacias	Entre 1 y 1.5 falacias por minuto
Medio	Densidad moderada de falacias	Entre 0.5 y 1 falacia por minuto
Bajo	Baja densidad de falacias	Entre 0.2 y 0.5 falacias por minuto
Muy bajo	Muy baja carga de falacias	Menos de 0.2 falacias por minuto
Nulo	Sin falacias	0 falacias por minuto

Fuente: Elaboración propia

Según Lewandowsky et al. (2012) indican que las falacias en el discurso público contribuyen a la desinformación y polarización social, distorsionando el discurso racional e influyendo en comportamientos y actitudes. Este contexto resalta la necesidad de herramientas para cuantificar y analizar distorsiones. Entman (1993) enfatiza que la presentación de la información influye en la percepción pública, mientras que Wolton (2009) destaca la importancia de que los ciudadanos desarrollen habilidades para discernir la calidad de la información (p. 209). Bennett y Livingston (2018) observaron que la desinformación puede ir desde mentiras hasta verdades distorsionadas, y Pennebaker (2011) nos recalca que las elecciones lingüísticas reflejan actitudes subyacentes que impactan la comunicación.

En este contexto, el Índice de Densidad de Falacias (IDF) se presenta como una herramienta necesaria para evaluar la calidad del discurso mediático, midiendo la densidad de falacias y contribuyendo a mejorar la alfabetización crítica. En la Tabla 2 se resume la clasificación Índice de Densidad de Falacias (IDF). Para su cálculo proponemos la siguiente ecuación:

$$IDF_{escalado} = \left(2, \frac{\text{Número de falacias}}{T} \right)$$

(T) es el tiempo total en minutos.

Si $(I > 2)$, entonces $(IDF_{escalado} = 2)$.

Si $(I \leq 2)$, entonces $(IDF_{escalado} = I)$.

Con 38 falacias en 31 minutos, el cálculo inicial da un índice de:

$$IDF = \frac{38}{31} \approx 1.22$$

Como ($1.22 \leq 2$), entonces:

$$IDF_{escalado} = 1.22$$

El IDF se calculó considerando el número de falacias detectadas por minuto en el documental, empleando un análisis cualitativo para validar la clasificación. Sin embargo, es importante señalar que la identificación de falacias depende en gran medida del contexto cultural y del conocimiento previo del analista, lo que introduce un margen de subjetividad.

Sin embargo, el IDF enfrenta limitaciones, como la simplificación de argumentos y la subjetividad en la identificación de falacias, que dependen del lector y su contexto. A pesar de las limitaciones, el IDF puede ser útil como aproximación para el análisis de materiales audiovisuales y textos escritos. Su aplicación en el aula podría ayudar a los estudiantes a identificar falacias y desarrollar un pensamiento crítico. Combinado con metodologías cualitativas y cuantitativas, el IDF puede ofrecer una visión más completa de cómo un material está diseñado para informar o desinformar.

Las falacias son un componente clave de la desinformación actual, y analizarlas es un valioso ejercicio de pensamiento crítico. En este documento, donde identificamos 38 falacias en 31 minutos, obteniendo un IDF de 1.22 falacias por minuto. Este dato, combinado con el análisis de sentimientos y *framing*, refuerza la hipótesis de que el documental manipula activamente la percepción del espectador. El IDF se plantea como un nuevo enfoque para estudiar la desinformación en medios audiovisuales, útil tanto para la educación crítica como para investigaciones futuras sobre polarización en medios de comunicación.

3.5. Análisis de Sentimientos (*Syuzhet*) y uso de VADER y la biblioteca Phyton

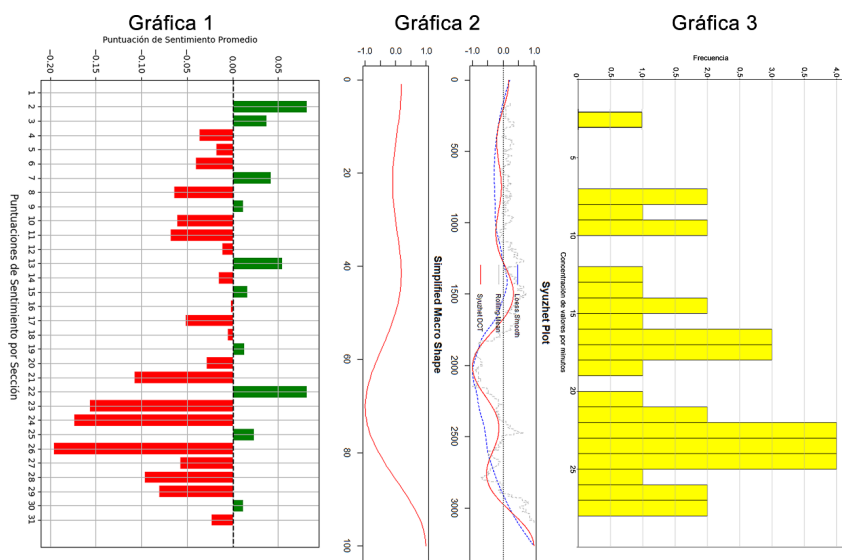
El uso de *Syuzhet*, desarrollado por Jockers (2017; 2023), permite extraer emociones y arcos narrativos de los textos, siendo clave para entender la construcción de narrativas. Este análisis es crucial para detectar desinformación, ya que las narrativas engañosas manipulan las emociones del público. Liu (2012) destaca que el análisis de sentimientos no solo evalúa emociones, sino que también ayuda a identificar percepciones del público, lo cual es vital al enfrentar información manipulativa.

Por otro lado, Mohammad y Turney (2013) recalcan la importancia de los lexicones de asociación palabra-emoción, que facilitan el análisis emocional en los textos. Esto permite reconocer patrones retóricos en la desinformación. Estas

herramientas fortalecen la capacidad de detectar y analizar desinformación, promoviendo un consumo crítico de la información y estrategias para combatir la manipulación.

El análisis de sentimientos se realizó utilizando los algoritmos *Syuzhet* y *VADER*, los cuales permiten extraer y evaluar la carga emocional del contenido. La gráfica 1 (Figura 1) muestra la variación de las puntuaciones de sentimiento a lo largo del texto analizado. Los resultados, obtenidos con el diccionario *VADER* y la biblioteca *Python*, indican una predominancia de emociones críticas hacia Paulo Freire, con pocas secciones de puntuación positiva que sugieren momentos débiles de optimismo en un contexto mayormente negativo.

Figura 1. Gráficas combinas, polaridad con *VADER* y *Phyton*; valencia con *Syuzhet* y R; falacias por minuto, del documental



Fuente: Elaboración propia

La gráfica 2 (Figura 1) representa el análisis de valencia mediante *Syuzhet*, donde el eje X en 0 indica neutralidad emocional. Los valores por encima del eje reflejan emociones positivas, mientras que los valores por debajo indican emociones negativas. La línea azul traza la valencia a lo largo del tiempo, revelando picos y valles que representan momentos emocionales significativos. A pesar de un inicio levemente positivo, la mayor parte del análisis muestra una fuerte carga de sentimientos negativos, con dos picos de crítica hacia Freire que confirman la tendencia general del discurso.

Finalmente, la gráfica 3 (Figura 1) muestra la concentración de falacias por minuto en el documental, elaborada a partir de la tabla II y generada mediante

Python. Esta gráfica revela que los picos en el número de falacias coinciden con los momentos de mayor polarización emocional. Este cruce de datos entre el IDF y el análisis de sentimientos sugiere que el documental no solo emplea falacias argumentativas, sino que también manipula las emociones del espectador, intensificando la percepción negativa hacia Freire. En conjunto, estas gráficas refuerzan la utilidad del IDF como herramienta para analizar la información en documentos audiovisuales.

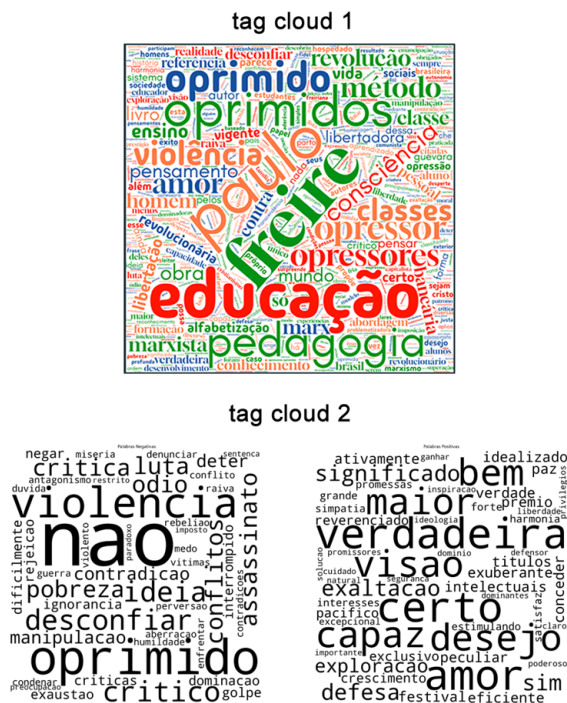
Como ya mencionamos, generamos una nube de palabras a partir de la transcripción para determinar cuáles eran las más citadas en el documento ‘*tag cloud 1*’ (Figura 2). Aunque esta visualización muestra la relevancia de ciertas palabras, no podemos determinar el contexto en el que se usan. Al desarrollar la nube de palabras positivas y negativas usando el diccionario *VADER* adaptado al portugués (Joaquim, 2021) y herramientas de procesamiento de lenguaje natural en Python, ‘*tag cloud 2*’ (Figura 2), podemos ver cómo las palabras se agrupan según su carga emocional, identificando la polaridad del contenido. Las palabras más grandes indican mayor frecuencia, representando gráficamente la polaridad emocional del texto y ayudando a visualizar la tendencia emocional dominante.

La repetición de falacias como el *ad hominem* y la falsa dicotomía en “*A Face Oculta de Paulo Freire*” no solo distorsiona los argumentos de Freire, sino que refuerza una percepción polarizada de su figura, sugiriendo una estrategia narrativa destinada a deslegitimar su pedagogía mediante la descontextualización de sus ideas y su asociación con ideologías extremas.

Según Van Dijk (1998), las asociaciones simplificadas en el discurso, como vincular a Freire con figuras revolucionarias, funcionan como estrategias de deslegitimación que ocultan la complejidad de sus aportes y reducen su legado a una agenda política. Este proceso distorsiona componentes esenciales como el diálogo crítico y la alfabetización cultural, proyectando una imagen radicalizada que rechaza sus propuestas sin un análisis profundo.

El documental utiliza un *framing* que vincula a Freire con figuras como Guevara y Lenin, sugiriendo que su pedagogía fomenta la violencia. Este encuadre simplifica su noción de educación liberadora, ignorando sus fundamentos éticos. Tal como señalan Entman (1993) y Lakoff (2004), los marcos activan estereotipos ideológicos que influyen decisivamente en la percepción pública. Expresiones como “el anticapitalismo de Paulo Freire” ilustran una selección intencional de aspectos ideológicos para minimizar su legado pedagógico y recalcar una presunta agenda política.

Figura 2. Nube de etiquetas con las palabras de la transcripción “tag cloud 1” y las palabras negativas y positivas “tag cloud 2” elaborada con VADER y Phyton



Fuente: Elaboración propia

El uso de citas descontextualizadas, como “*está errada a educação que não reconhece na justa raiva*”, refuerza esta crítica al asociar erróneamente su pensamiento con la violencia. Zimbardo y Leippe (1991) destacan que la manipulación de contextos facilita la aceptación de interpretaciones tergiversadas como verdades aparentes.

Las falacias argumentativas identificadas en el documental manipulan el discurso desviando la atención de los argumentos centrales. Tácticas como los ataques ad hominem presentan a Freire como un pensador radical, afectando negativamente la comprensión crítica de su obra. El análisis de estas falacias es crucial para promover una discusión académica más equilibrada sobre la pedagogía crítica freireana.

4. Discusión

El análisis realizado evidencia que el documental “*A Face Oculta de Paulo Freire*” emplea sistemáticamente estrategias de manipulación discursiva mediante el uso intensivo de falacias argumentativas, marcos ideológicos selectivos y una carga emocional polarizada. La aplicación del Índice de Densidad de Falacias (IDF), con un valor de 1.22 falacias por minuto, confirma una alta frecuencia de razonamientos falaces que desvían la atención del contenido educativo genuino propuesto por Freire, configurando un patrón de distorsión argumentativa sistemática.

Estos hallazgos se articulan con los planteamientos de Entman (1993) sobre el *framing* como proceso de selección y saliencia de ciertos aspectos de la realidad para guiar la interpretación pública, y refuerzan la idea de Van Dijk (1998) de que los discursos ideológicos simplifican y polarizan las representaciones sociales con fines de dominación simbólica.

El análisis de sentimientos revela una marcada tendencia a la construcción de una narrativa emocionalmente negativa alrededor de la figura de Freire, intensificando la percepción de amenaza y desconfianza hacia sus propuestas pedagógicas. Esta estrategia emocional, descrita por Pennebaker et al. (2007), busca afectar los procesos de recepción cognitiva y fomentar respuestas reactivas más que reflexivas en el público.

Desde una perspectiva metodológica, la utilización combinada de técnicas algorítmicas y análisis cualitativo permitió identificar patrones de manipulación difíciles de detectar a simple vista. No obstante, es importante reconocer que el uso de herramientas automáticas como *Syuzhet* y *VADER* presenta limitaciones relacionadas con la sensibilidad cultural, la ambigüedad semántica y la interpretación del contexto crítico en discursos complejos.

La estrategia discursiva observada no solo distorsiona el legado de Freire, sino que ataca directamente su concepción emancipadora de la educación. Como Freire (1970) afirma en *Pedagogía del oprimido*, “la educación verdadera es praxis, reflexión y acción del hombre sobre el mundo para transformarlo” (p. 48). La caricaturización de su pensamiento como una incitación a la violencia ignora la base dialógica, ética y humanista que atraviesa toda su obra.

Además, el énfasis en la supuesta violencia de Freire tergiversa su idea fundamental de la “justa ira” como motor de la transformación social, entendida no como violencia física, sino como conciencia crítica frente a las injusticias estructurales (Freire, 1992). La manipulación emocional detectada en el documental trivializa esta distinción esencial, reduciendo la complejidad de su propuesta a una narrativa simplista de confrontación ideológica.

Desde un punto de vista teórico, la estrategia identificada en el documental responde a una dinámica más amplia de guerra cultural, donde la desinformación no es un accidente, sino un recurso sistemático para reconfigurar el sentido

común y legitimar proyectos ideológicos de exclusión y desigualdad (Feitosa, Santos y Silva, 2022; Godoi y Dimitrov, 2022).

Estos mecanismos afectan no solo la figura de Freire, sino también las condiciones necesarias para la deliberación democrática, el pensamiento crítico y la construcción de ciudadanía activa, tal como él mismo defendía: “La alfabetización auténtica no puede separarse de la concientización” (Freire, 1985, p. 92).

Si bien el presente estudio propone una metodología combinada de análisis discursivo y algorítmico, es importante reconocer algunas limitaciones inherentes al enfoque adoptado. En primer lugar, la identificación y clasificación de falacias implica un componente interpretativo que puede variar según la formación, el contexto y la sensibilidad crítica del analista, lo que introduce un grado de subjetividad en la codificación.

Asimismo, las herramientas algorítmicas utilizadas, como *VADER* y *Syuzhet*, dependen de diccionarios emocionales previamente entrenados, lo que puede afectar su precisión en contextos cultural o semánticamente específicos, como es el caso del discurso político brasileño. Estas bibliotecas presentan dificultades para captar matices como ironía, sarcasmo, ambigüedad o dobles sentidos, lo que limita la interpretación automática de ciertos fragmentos.

Finalmente, el objeto de análisis, un documental altamente ideologizado, está imbricado en un contexto político-cultural particular que puede condicionar tanto la producción como la recepción de los discursos. Por ello, los resultados deben entenderse como una aproximación crítica contextualizada, más que como una verdad objetiva o generalizable.

Por tanto, los resultados obtenidos subrayan la necesidad urgente de fortalecer programas de alfabetización mediática crítica, capaces de identificar y resistir técnicas de manipulación discursiva, y de revitalizar la pedagogía crítica como herramienta para la transformación social. Aunque este estudio se centró en un caso particular, sus implicaciones son extrapolables a un fenómeno más amplio: la creciente sofisticación de las estrategias de desinformación en la era digital y la necesidad de construir defensas críticas que respeten la dignidad y el derecho a la transformación del ser humano.

5. Conclusiones

Este estudio evidenció que el documental “*A Face Oculta de Paulo Freire*” emplea estrategias sistemáticas de manipulación discursiva, utilizando falacias argumentativas, encuadres ideológicos selectivos y una carga emocional polarizada para distorsionar la percepción pública del legado de Paulo Freire. La aplicación del Índice de Densidad de Falacias (IDF), junto con el análisis de sentimientos, permitió cuantificar y caracterizar estas dinámicas de

desinformación, confirmando un patrón sostenido de distorsión emocional y argumentativa.

Los hallazgos corroboran que la tergiversación de figuras que promueven la emancipación crítica, como Freire, responde a dinámicas de guerra cultural que buscan modelar el sentido común y reforzar proyectos de exclusión ideológica (Entman, 1993; Van Dijk, 1998). En este contexto, la pedagogía de Freire, basada en el diálogo, la reflexión y la transformación social (Freire, 1970), se convierte en un blanco estratégico de desinformación mediática.

Desde el punto de vista metodológico, el estudio demuestra la utilidad de integrar técnicas algorítmicas y análisis cualitativo para detectar narrativas manipuladoras en productos audiovisuales. No obstante, se reconocen limitaciones asociadas a los sesgos culturales y contextuales presentes en los algoritmos actuales de análisis de sentimientos y *framing*, lo cual sugiere la necesidad de avanzar hacia enfoques más sensibles y adaptativos.

En este sentido, el desarrollo futuro de herramientas más avanzadas, como sistemas de Inteligencia Artificial General (AGI) capaces de interpretar contextos complejos y detectar falacias de manera más precisa, podría fortalecer la capacidad crítica frente a las estrategias de manipulación mediática. Esta línea de investigación, aunque incipiente, representa una oportunidad para ampliar los instrumentos de análisis discursivo en entornos digitales cada vez más sofisticados.

Finalmente, los resultados subrayan la urgencia de fortalecer programas de alfabetización mediática crítica que capaciten a las audiencias para identificar técnicas de manipulación emocional, lógica y narrativa. La pedagogía crítica de Freire, centrada en la concientización y la transformación de la realidad social, sigue siendo una guía indispensable para enfrentar los desafíos contemporáneos de la desinformación y la polarización, y para defender la posibilidad de una ciudadanía verdaderamente democrática.

De cara a futuras investigaciones, el Índice de Densidad de Falacias (IDF) podría aplicarse en estudios comparativos entre distintos medios audiovisuales o plataformas digitales, con el fin de mapear patrones argumentativos en discursos políticos, educativos o informativos. Será necesario validar el IDF en distintos contextos discursivos para garantizar su robustez y aplicabilidad. Su incorporación en prácticas pedagógicas permitiría a docentes y estudiantes desarrollar habilidades críticas frente a la desinformación, analizando de manera estructurada las estrategias retóricas de persuasión.

Asimismo, el desarrollo de modelos de inteligencia artificial entrenados específicamente para detectar falacias en español y portugués representaría un avance relevante en la automatización del análisis discursivo. Estos desarrollos podrían integrarse con propuestas de alfabetización mediática crítica, fortaleciendo la capacidad de discernimiento en entornos educativos cada vez más atravesados por narrativas polarizadas.

En este marco, una línea complementaria sería la creación de un diccionario computacional de falacias argumentativas, estructurado con definiciones formales, ejemplos contextuales y patrones lingüísticos recurrentes. Este recurso permitiría entrenar algoritmos capaces de identificar automáticamente estructuras falaces en textos reales, articulando teoría de la argumentación, análisis del discurso y tecnologías de procesamiento de lenguaje natural (PLN). Combinado con sistemas de transcripción automática, su aplicación podría extenderse al análisis de audios y videos, permitiendo detectar patrones manipulativos en contenidos audiovisuales mediante el procesamiento automatizado del lenguaje hablado.

Su aplicación potencial abarca tanto la investigación académica como la enseñanza crítica, en un momento en que el control de la narrativa se ha convertido en un campo de disputa. Modelos de lenguaje como *BETO*, *RoBERTa*, *spaCy* o las herramientas de *Transformers* de *Hugging Face* podrían adaptarse a esta tarea mediante ajustes finos (*fine-tuning*) o reglas híbridas, configurando un sistema de alerta semántica a modo de semáforo frente a patrones de manipulación argumentativa, con aplicaciones en múltiples campos como la educación, la comunicación, la política, el periodismo y las humanidades digitales.

Para finalizar, los estudios sobre manipulación mediática deben seguir guiándose por la visión de Freire, quien enfatizó que el pensamiento crítico es esencial para la transformación de la realidad y la humanización de la sociedad. Como él mismo afirmó, “para el pensar crítico, la permanente transformación de la realidad, con vistas a una permanente humanización de los hombres” (Freire, 1970, p. 112).

Referencias bibliográficas

- Bennett, W. L., y Livingston, S. (2018). The disinformation age: A new era of political information disorder. *Journal of Communication*, 68(2), 209-224. <https://doi.org/10.1093/joc/jqx012>
- Bonsanto, A. (2022). Historicidades mediadas em disputa: O empreendimento político de Brasil Paralelo e a ditadura militar. *Educação, Cultura e Comunicação*, 13(26). <https://doaj.org/article/cba122e2d10b44b1b6b9cbfcb245f851>
- Brasil Paralelo. (2024, febrero 24). *A face oculta de Paulo Freire* [Vídeo]. YouTube. https://www.youtube.com/watch?v=z38x_WevnSg
- Busón, C. (2020). La minería de opinión para el análisis del discurso de odio en las redes sociales: Un estudio de caso sobre Paulo Freire en YouTube durante el período 2007-2019. *Commons*. <https://revistas.uca.es/index.php/cayp/article/view/5482>
- Busón, C., et al. (2022). Análisis de los comentarios a un pronunciamiento presidencial sobre el Covid-19 en Brasil, realizado el 23 de marzo de 2021. *Ámbitos. Revista Internacional De Comunicación*, (57), 138-156. <https://doi.org/10.12795/Ambitos.2022.i57.08>

- Costa, S. B., De Menezes, M. C., y Cunha, A. S., Junior. (2021, outubro 4). Paulo Freire na atualidade: Um resgate necessário. <https://periodicos.ufes.br/ipa/article/view/36116>
- Da Silva Martins, D. (2024). O revisionismo histórico da Brasil Paralelo: alguns apontamentos e possibilidades de enfrentamento. *Revista Angelus Novus*, 20, e220575. <https://doi.org/10.11606/issn.2179-5487.20.2024.220575>
- Entman, R. M. (1993). Framing: Toward clarification of a fractured paradigm. *Journal of Communication*, 43(4), 51-58. <https://doi.org/10.1111/j.1460-2466.1993.tb01304.x>
- Feitosa, D. S., Santos, G. F. dos, y Silva, S. R. P. da. (2022). Paulo Freire e a pedagogia libertadora: Uma ameaça à perspectiva de educação neoliberal da (extrema) direita no Brasil. *Filosofia e Educação*, 14(1), 201-221. <https://doi.org/10.20396/rfe.v14i1.8668581>
- Finger, V. (2022). História, mídia digital e anti-ciência: A quimera narrativa do canal Brasil Paralelo. *Historiae*, 12(2), 83-104. <https://furg.emnuvens.com.br/hist/article/view/13477>
- Freire, P. (1970). *Pedagogía del oprimido*. Siglo XXI Editores.
- Freire, P. (1985). *Por uma pedagogia da pergunta* (5.ª ed.). Rio de Janeiro: Paz e Terra.
- Freire, P. (1992). *Pedagogia da esperança: Um reencontro com a pedagogia do oprimido*. Rio de Janeiro: Paz e Terra.
- Gadotti, M. (1996). *Paulo Freire: Uma biobibliografia*. Cortez/Instituto Paulo Freire/Unesco.
- Gil de Zúñiga, H., Ardèvol-Abreu, A., & Casau, R. F. (2017). Effects of the News-Finds-Me Perception in Communication: Social Media Use Implications for News Seeking and Learning About Politics. *Journal of Computer-Mediated Communication*, 22(4), 183-198. <https://doi.org/10.1111/jcc4.12204>
- Gitlin, T. (1980). *The whole world is watching: Mass media in the making & unmaking of the new left*. University of California Press.
- Godoi, R., y Dimitrov, E. (2022). Construção de Paulo Freire como inimigo nacional. *Políticas Culturais em Revista*, 15(1), 315-343. <https://doi.org/10.9771/pcr.v15i1.47378>
- Goffman, E. (1986). *Frame analysis: An essay on the organization of experience*. Harper & Row.
- Gruner, C., y Cleto, M. (2021). Sete denúncias: Guerra cultural e retórica antissistema no documentário da Brasil Paralelo sobre a pandemia. En R. Oliveira, D. Christino, & E. Machado Jr. (Eds.), *COVID-19 e a comunicação* (pp. 357-382). Cegraf UFG. <https://bit.ly/3NfFSIh>
- Han, B.-C. (2022). *Infocracia: La digitalización y la crisis de la democracia*. Taurus.
- Iyengar, S. (1991). *Is anyone responsible? How television frames political issues*. University of Chicago Press.
- Joaquim, R. (2021). *LeIA: A lightweight library for text analysis*. GitHub. <https://raw.githubusercontent.com/rafjaa/LeIA>
- Jockers, M. L. (2017). *Syuzhet: Extracting sentiment and sentiment-based plot arcs from text*. GitHub. <https://github.com/mjockers/Syuzhet>
- Jockers, M. L. (2023). *Syuzhet: Extract sentiment and plot arcs from text (R package version 1.0.6)*. Comprehensive R Archive Network (CRAN). <https://cran.r-project.org/web/packages/Syuzhet/index.html>
- Johnson, T. E., y McCauley, B. D. (2021). Cognitive biases and misinformation: How social media affects the perception of reality. *Journal of Media Psychology*, 26(1), 38-50. <https://doi.org/10.1027/1864-1105/a000271>
- Kaser, O., y Lemire, D. (2007). Tag-cloud drawing: Algorithms for cloud visualization. *Proceedings of the 16th International World Wide Web Conference (WWW 2007)*, 1-10. <https://doi.org/10.48550/arXiv.cs/0703109>

- Lakoff, G. (2004). *Don't think of an elephant! Know your values and frame the debate*. Chelsea Green Publishing.
- Lewandowsky, S., Ecker, U. K. H., y Cook, J. (2012). Beyond misinformation: Understanding and coping with the “post-truth” era. *Psychological Science in the Public Interest*, 13(3), 106-131. <https://doi.org/10.1177/1529100612451018>
- Liu, B. (2012). *Sentiment analysis and opinion mining*. Morgan & Claypool Publishers. <https://doi.org/10.2200/100416ED1V01Y201204HLTo16>
- Magalhães Rodrigues, T. (2022). A razão da conveniência na construção histórica: a Brasil Paralelo e o Golpe de 1964. *Revista Café Com Sociologia*, 11. Recuperado de <https://revistacafecomsociologia.com/revista/index.php/revista/article/view/1351>
- Mohammad, S., & Turney, P. (2013). Crowdsourcing a word-emotion association lexicon. *Computational Intelligence*, 29(3), 436-465. <https://doi.org/10.1111/j.1467-8640.2012.00460.x>
- Moraes, E. de O., y Cleto, M. P. (2023). A última cruzada: Tempo e historicidade na série da produtora Brasil Paralelo. *Revista Tempo e Argumento*, 15(38), e0108. <https://doi.org/10.5965/2175180315382023e0108>
- Oliveira, V. F. M. D. (2023). A Brasil Paralelo e o bolsonarismo: Uma análise a partir da trilogia Pátria Educadora. <https://rd.uffs.edu.br/handle/prefix/7274>
- Pennebaker, J. W. (2011). *The secret life of pronouns: Control your language, control your life*. Bloomsbury Press.
- Pennebaker, J. W., Booth, R. J., y Francis, M. E. (2007). *Linguistic inquiry and word count: LIWC*. Lawrence Erlbaum Associates. <https://bit.ly/4euSXth>
- Picoli, B. A., Chitolina, V., y Guimarães, R. (2020). Revisionismo histórico e educação para a barbárie: A verdade da “Brasil Paralelo”. *Revista UFG*, 20(26). <https://doi.org/10.5216/revufg.v20.64896>
- Ribeiro de Almeida Chacon, D., Sousa Marçal, C. C., y Choucair Vaz, A. (2023). O agravamento da desigualdade social no Brasil no governo de extrema direita: Ataques aos direitos humanos e ao ideário crítico de Paulo Freire. *Com a Palavra, O Professor*, 8(22), 182-201. <http://revista.geem.mat.br/index.php/CPP/article/view/973>
- Salgado, J., & Ferreira, J. M. (2021). Paralelismos em disputa: O papel da Brasil Paralelo na atual guerra cultural. *Revista Eco-Pós*, 24(2), 726-738. <https://doi.org/10.29146/ecopos.v24i2.27797>
- Santos, M. A. M. B. D. (2021). Agenda conservadora, ultraliberalismo e “guerra cultural”: “Brasil Paralelo” e a hegemonia das direitas no Brasil contemporâneo (2016-2020). <https://tede.unioeste.br/handle/tede/5774>
- Van Dijk, T. A. (1998). *Ideology: A multidisciplinary approach*. SAGE Publications.
- Vrydagh, F., y Jiménez-Martínez, C. (2021). Conversando com a direita: Polarização perniciososa no Brasil e a filosofia de Paulo Freire. *Matrizes*, 15(3), 223-243. <https://doi.org/10.11606/issn.1982-8160.v15i3p223-243>
- Walton, D. N. (2012). *Lógica informal: Manual de argumentação crítica* (2ª ed.). WMF Martins Fontes.
- Wolton, D. (2009). *La comunicación y la cultura en la era digital*. Gedisa.
- Zimbardo, P. G., y Leippe, M. R. (1991). *The psychology of attitude change and social influence*. McGraw-Hill.

