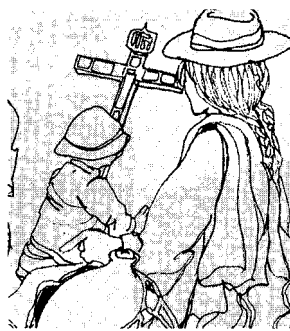


TELEOPIO DEL PUEBLO

8

Paul Little

La televisión es la mayor fuente de información sobre el mundo, nos divierte, hace de niñera de nuestros hijos y es nuestro aparato de "felicidad". Pero también es nuestro opio, el "opio del pueblo".



HISTORIA DEL NUEVO PERIODISMO

15

María Luisa Rodríguez

El nuevo periodista desde su puesto de observación en la tierra de la realidad tal-cual, debe ser un híbrido, un "Perio-novelist" de la no-ficción.

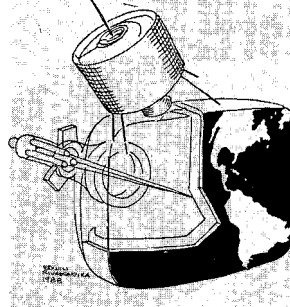


DERECHO SOCIAL A LA INFORMACION

39

Cremilda Medina

El Derecho Social a la Información y el Derecho de Opinión, de todos los sectores e individuos de una sociedad, constituyen dos de los principales pilares de la democracia contemporánea.



TELEVISION SIN FRONTERAS

20

Eduardo Giordano

Vivimos ante una avalancha de emisiones transnacionales y presenciamos una auténtica lucha de poder entre los distintos estados y los grandes grupos multimédios.

La investigación en el trabajo popular 53	Fundación Audiovisual en Venezuela 32
<i>Carlos Crespo</i>	ARTEVISION - USB
Entrevista: Daniel Prieto. "Cuando un amigo se va" 26	El audiovisual en el Ecuador 35
<i>Gloria Dávila</i>	<i>José Sánchez Parga</i>
Mujer rural —FEPLAM— 29	Un cordón de vida para la región andina 47
<i>Mariza Silva y Ana Maria Duzzo</i>	UNICEF y Wilman Sánchez
Carta del Editor 1	Cambios en la comunicación 49
Índice 1	<i>Fernando Quiros</i>
Noticias 2	Actividades de CIESPAL 5
	Lista de instituciones de comunicación 61
	Libros: fichas y reseñas 63

NUEVO EDITOR

"Juan es un verdadero producto de CIESPAL", indicó el Dr. Proaño. "El ha sido becario, profesor y ahora Editor de nuestra revista. Recuerdo que su tesis de PhD., tiene una dedicatoria a CIESPAL y a uno de nuestros investigadores, el Ing. Ramiro Samaniego, que lo trajo a Quito hace muchos años como becario. Y fue aquí en donde consiguió su beca para estudiar Comunicación Social en Michigan y Stanford. El mismo me ha dicho que CIESPAL cambió su vida".

"A través de los años siempre hemos estado en contacto, a pesar de que Juan es una persona de gran movilidad. Como funcionario internacional ha trabajado en Paraguay, Colombia, Estados Unidos, Kenia, Botswana, Mali, Uganda, Etiopía, Mozambique y, por supuesto su país de origen, Argentina. También fue profesor en varias universidades, incluyendo la Universidad de Harvard".

"Bienvenido Juan Braun, y mucho éxito en Chasqui".



El Dr. Juan Braun, Editor de Chasqui y el Dr. Luis E. Proaño, Director General de Ciespal

DIRECTOR: Luis E. Proaño. **EDITOR:** Juan Braun. **DIRECTOR DE PUBLICACIONES:** Jorge Mantilla Jarrín. **ASISTENTE DE EDICION:** Wilman Sánchez **COMPOSICION:** Martha Rodríguez. **DISEÑO:** Fernando Rivadenelra. **PORTADA:** Edwin Rivadenelra. **IMPRESO:** Editorial QUIPUS. **COMITE EDITORIAL EJECUTIVO:** Asdrúbal de la Torre, Peter Schenkel, Edgar Jaramillo, Gloria Dávila, Andrés León. **CONSEJO ASESOR INTERNACIONAL:** Luis Ramiro Bel-

trán (Bolivia); Gian Calvi (Brasil); Reinhard Keune (Alemania Federal); Humberto López López (Colombia); Francisco Prieto (México); Daniel Prieto (Argentina); Antonio Rodríguez-Villar (Argentina); Diego Echeverría (Chile). Chasqui es una publicación de CIESPAL que se edita con la colaboración de la Fundación Friedrich Ebert de Alemania Federal. Apartado 584. Quito-Ecuador. Teléfonos: 540-881 548-011. Telex: 2474 CIESPL ED.

MUJER RURAL

La búsqueda de nuevos caminos

María Silva y Ana María Duzzo

La FEPLAM*, creada en 1967, adoptó como alternativa educacional la utilización de medios de comunicación social como la radio, la televisión y, más recientemente, el video; además de otros medios impresos y audiovisuales, complementados por las relaciones interpersonales entre educadores y educandos.

Cabe resaltar que, a lo largo de toda su existencia, una gran proporción de la población atendida por la programación de enseñanza se constituye por pequeños agricultores de Rio Grande do Sul y de otras provincias de las regiones Sur, Norte y Noreste de Brasil, siendo también significativa la atención a la población en los perímetros urbanos, de origen casi siempre rural.

La preocupación por el sector agrario por parte de la FEPLAM, tuvo su origen y desarrollo en forma paralela al desarrollo del monocultivo de la soya a nivel provincial, lo que implicó la modernización y especialización de los grupos más tradicionales. La adopción de la soya, cultura caracterizada por una complejidad de cultivos, obligó al sector oficial a organizar una serie de acciones tendientes a capacitar técnicamente a los productores.

La implementación de cursos independientes, homogéneos, complementarios, tendientes a la capacitación del agricultor y unido al conjunto de estímulos oficiales y de mercado favorecieron la expansión y modernización del período en el que la institución participó. Con la crisis en el sector agrario y el cambio de políticas a nivel nacional, a partir de 1978, comienzan a observarse las primeras señales de la inconveniencia de esta estrategia operacional integracionista y moderniza-

dora, exigiendo entonces la búsqueda de alternativas que favorezcan niveles más altos de participación del trabajador rural en los procesos de desarrollo.

Por otro lado, la participación de la mujer rural en el proceso productivo y en las acciones de transformación social siempre fue una de las preocupaciones de la FEPLAM, que se concretó a través del programa MUJER RURAL.

LINEA PEDAGOGICA

La orientación pedagógica adoptada por el Proyecto Mujer Rural exigió que se partiera de un diagnóstico de la realidad de las comunidades consideradas. De esta forma, se desarrollaron actividades de aproximación a las comunidades rurales, mediante debates sobre los problemas, necesidades y capacitación de mujeres, para una reflexión sobre su propia realidad. Esas actividades llevaron a la conformación de grupos comunitarios autónomos, integrados por mujeres rurales, lo cual representó una oportunidad de aglutinación comunitaria alrededor de intereses reales de las poblaciones.

En ese trabajo actuaron supervisoras y monitoras (seleccionadas en cada municipio participante), encargadas de dinamizar las reuniones y los contactos con las agricultoras, teniendo como base el estudio de los problemas más serios afrontados por la comunidad.

El área de cobertura del Proyecto Mujer Rural se concentró en el altiplano meridional de la Provincia de Rio Grande do Sul, en donde se incluye la micro-región de Erechim.

PROYECTO EN LAS COMUNIDADES

El Centro de Educación Permanente (CEP), es el de-

*FEPLAM (FUNDATION EDUCACIONAL e CULTURAL PADRE LANDELL DE MOURA) tiene su sede en Porto Alegre, Brasil.

partamento de la FEPLAM encargado de la utilización de todos los proyectos de la institución. Tiene como parámetro principal la necesidad de sintetizar toda la información que generen las actividades de las mujeres, así como consolidar y expandir el proyecto. El CEP buscó el perfeccionamiento del uso pedagógico de los medios de comunicación, dentro de una estrategia de dinámica de grupo adecuada a la etapa de los trabajos en cada comunidad, que incluye análisis de la problemática, reflexión y acción.

En el período de marzo a julio de 1987, la supervisión de campo evolucionó en las siguientes etapas:

Identificación de problemas prioritarios y organización de la percepción que los grupos de mujeres tienen de los mismos; búsqueda de nuevos ángulos, informaciones y declaraciones para profundizar el estudio; inicio del planeamiento de alternativas de acción.

Durante este tiempo el proyecto se amplía radicalmente con la elaboración de planes de acción por parte de los grupos participantes, asesorados por las supervisoras.

De este modo, en la comunidad de Anita Garibaldi, en el municipio de Getulio Vargas, el problema considerado más serio por las mujeres fue la falta de transporte, ya que cuando los hijos u otra persona de la familia se enferman no existen medios para conducirlos a localidades que dispongan de atención médica. En vista de ello, decidieron hacer un levantamiento sobre los días y horas de preferencia, número de pasajeros y la disponibilidad de la empresa de omnibus. En base a los resultados obtenidos, elaboraron un proyecto para el mejoramiento en las condiciones de transporte, el cual elevaron a los sectores competentes de la administración pública.

La comunidad de Sao Laurenço, también participante del Proyecto Mujer Rural, presentaba problemas relacionados con la educación, ya que, según las declaraciones reunidas, "los niños dejan de estudiar a muy temprana edad", disminuyendo las oportunidades de un futuro mejor. Para resolver su problema, el grupo de mujeres realizó un estudio para obtener transporte escolar que llevara a los niños hasta otras localidades, donde hubieran escuelas primarias completas. Así los niños pueden ir a



la escuela en la mañana y volver a la casa en la tarde y ayudar a sus padres en los trabajos del hogar y del campo.

Además, el solo hecho de poder ir a una escuela muy cercana a la casa, disminuye el éxodo rural, ya que, según opinión de las mujeres, cuando los padres envían a sus hijos a estudiar a la ciudad, por lo general, estos no quieren regresar más al campo. La realidad del medio rural brasileño es la disminución de jóvenes en el campo.

OTRAS COMUNIDADES

En otras comunidades, como la de Carneiro (en el municipio de Sao José do Ouro) y Tigre Baixo (en el municipio

de Sananduva), las mujeres formalizaron sus reivindicaciones con documentos y cartas abiertas, conteniendo datos sobre la realidad del problema y la justificación para el pedido de solución.

Esos documentos fueron enviados a los organismos y autoridades por parte de las comisiones de mujeres que son elegidas por todo el grupo. Esas comisiones, lideradas por las monitoras del proyecto, están compuestas por 5 o 6 mujeres de cada comunidad.

En las comunidades de Pessegueiro y Fagundes (municipio de Sananduva), el mayor problema es la falta de agua potable. Las mujeres, entonces, realizaron investigaciones a fin de obtener datos, tales como: localización adecuada para la apertura de un pozo artesiano, número de familias interesadas en la utilización del agua, tipo de contribución que los moradores podrían dar al Municipio para apresurar la construcción, etc. Esos datos fueron enviados al Municipio por una comisión de mujeres.

En otras comunidades fueron estudiadas problemas como precios justos, participaciones en asociaciones, evasión escolar previsión social, entre otros.

FORMAS DE ACCIÓN COLECTIVA

Las formas concretas de acción colectiva han logrado los resultados más expresivos del proyecto, ya que corresponde a la consecución de su objetivo máximo que deberá ser profundizado en acciones subsecuentes.

Además de los resultados descritos, se verificó una evolución altamente significativa, en lo que se refiere a los procesos de la comunicación. Desde el inicio, la FEPLAM pensó en producir una

programación basada, fundamentalmente, en la radio y apoyada por materiales impresos. Sin embargo, la participación de la población y los estudios teóricos realizados por los técnicos, llevaron a la producción de otros medios, como los audiovisuales, periódicos, álbumes de fotos y videotapes, largamente utilizados en las reuniones del proyecto.

Gradualmente, las mujeres pasaron a apropiarse de estos procedimientos, produciendo carteles, álbumes seriados, folletos y otros medios destinados a atraer la atención de otras agricultoras hacia la participación en el proyecto. Dentro de esos medios de comunicación, cabe destacarse el periódico comunitario "La Interiorana", elaborado por agricultoras de la comunidad de Santo Antonio da Linha Betiol, del municipio de Getúlio Vargas. El objetivo del periódico es favorecer la mayor participación femenina en las asociaciones.

PRODUCCION Y UTILIZACION DE MEDIOS

Para la implementación del Proyecto "Mujer Rural", la FEPLAM realizó una investigación para establecer cuales serían los medios más adecuados para alcanzar los objetivos de la programación.

Esta investigación se hizo mediante reuniones, organización y análisis del conjunto de informaciones ya existentes sobre las necesidades de las comunidades, y la identificación de temas recurrentes en las observaciones realizadas; la sistematización fue fundamental para devolver a los grupos la información por ellos obtenida a través de: cuestionarios, discusiones grabadas, relatorios, declaraciones personales, etc.

Esta focalización del amplio espacio de asuntos abordados en las reuniones, permitió producir medios utilizados en actividades de divulgación y reflexión comunitaria.

Entre otros, el cartel y el álbum fotográfico fueron medios que dinamizaron el inicio de las reuniones, en el momento en que se hacía la síntesis de los encuentros anteriores. Esta actividad representa una forma en que los grupos a nivel de campo y central,

puedan devolver a la población las informaciones ya obtenidas, a fin de facilitar el proceso de reflexión colectiva.

Para las discusiones sobre los problemas prioritarios se utilizaron carteles indicando las necesidades ya identificadas por la comunidad; también grabaciones conteniendo el relato de la comunidad sobre sus problemas, fragmentos de entrevistas con representantes de instituciones explicando los problemas identificados, programas de radio sobre el asunto en discusión y otros medios con informaciones complementarias.

La producción de radio está íntimamente vinculada a las actividades de supervisión de campo y orientación. Los productores permanecieron en el área, junto con los técnicos de utilización, reuniendo información y produciendo programas junto con las comunidades. Esta integración entre los sectores institucionales y la población, ha sido el eje principal del aumento del interés por parte de los oyentes en los programas cuyos mensajes influyen, a su vez, en la integración de cada comunidad y de unas con las otras.

PROGRAMAS DE RADIO Y DOCUMENTAL EN VIDEO

Los programas de radio se elaboran en base a la problemática considerada más importante por los grupos de mujeres. En esto participan las agricultoras y también los técnicos y representantes de instituciones, manifestándose sobre la problemática señalada por ellas. Estas opiniones son grabadas en casete y difundidas a través de las emisoras de radio del Estado de Rio Grande do Sul, y también son llevadas, mediante el uso de grabadoras, a las comunidades en donde la recepción de la emisora es precaria o inexistente.

También se ha realizado un video que resume las actividades desarrolladas durante el Proyecto "Mujer Rural". En esta se registra el trabajo y la participación de las mujeres de las comunidades integradas a la programación ■

